



El ambiente  
es de todos

Minambiente

# BOLETÍN HIDROMETEOROLÓGICO DE LA MOJANA

San Marcos, Sucre 26 de julio de 2021

Hora de la actualización: 12:00 HLC

BOLETÍN No: 382

## CONTENIDO

### 1. CONDICIONES METEOROLÓGICAS

#### 1.1 CONDICIONES METEOROLÓGICAS PRECEDENTES

#### 1.2 CONDICIONES METEOROLÓGICAS ACTUALES

#### 1.3 PRONÓSTICO METEOROLÓGICO DIARIO

### 2. CONDICIONES HIDROLÓGICAS

#### 2.1 CONDICIONES HIDROLÓGICAS ANTECEDENTES

#### 2.2 CONDICIONES HIDROLÓGICAS ACTUALES

##### 2.2.1 SUBZONA HIDROGRÁFICA DEL RÍO SAN JORGE - CUENCA ALTA

##### 2.2.2 SUBZONA HIDROGRÁFICA DEL RÍO SAN JORGE - CUENCA BAJA

##### 2.2.3 SUBZONA HIDROGRÁFICA DEL RÍO NECHÍ - CUENCA BAJA

##### 2.2.4 DIRECTOS AL BAJO CAUCA - CIÉNAGA LA RAYA ENTRE EL RÍO NECHÍ Y EL BRAZO DE LOBA

##### 2.2.5 DIRECTOS AL CAUCA ENTRE PTO. VALDIVIA Y RÍO NECHÍ

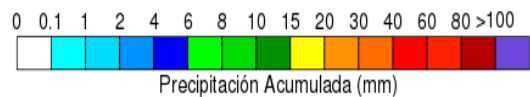
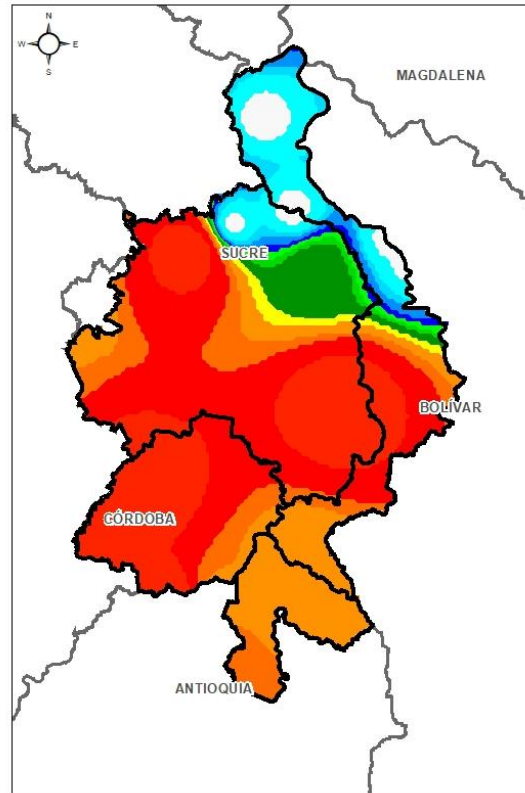
##### 2.2.6 DIRECTOS AL BAJO MAGDALENA ENTRE EL BANCO Y EL PLATO

El Centro Regional de Pronóstico y Alertas Tempranas de la Mojana - CRPA La Mojana, busca fortalecer el sistema de alertas tempranas a través de un continuo monitoreo de las condiciones hidrometeorológicas, la generación de pronósticos meteorológicos y la difusión de alertas para la comunidad y los diferentes sectores productivos de la región.

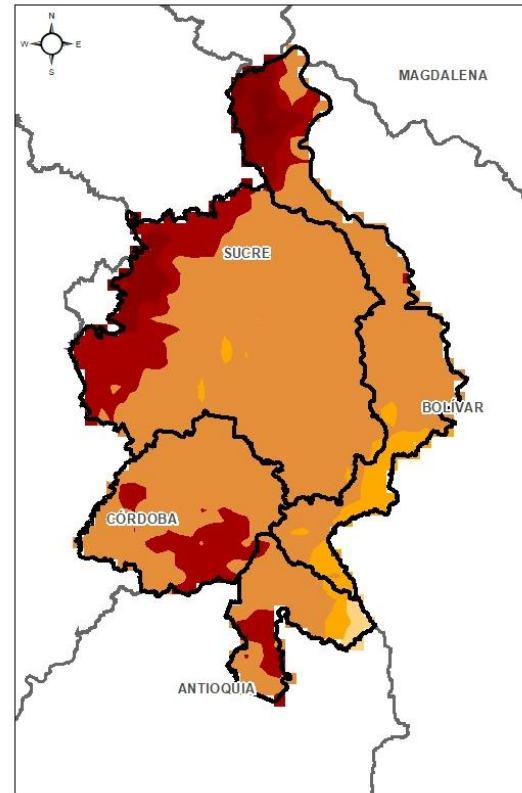
Esta iniciativa hace parte de los proyectos "Reducción del riesgo y la vulnerabilidad frente al cambio climático en la región de La Depresión Momposina", financiado por el *Adaptation Fund* y "*Mojana, clima y vida*", financiado por el Fondo Verde del Clima, implementados por el Ministerio de Ambiente, el Fondo de Adaptación y el PNUD, en alianza con CORPOMOJANA e IDEAM.



# 1.1 CONDICIONES METEOROLÓGICAS ANTECEDENTES

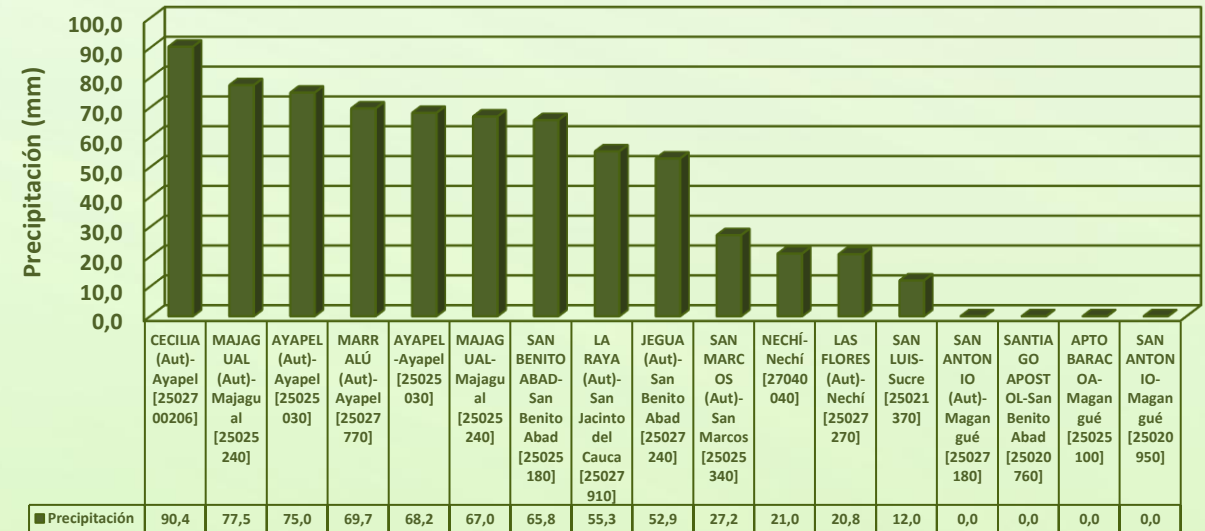


Precipitación acumulada  
23/07/2021 (07:00) – 24/07/2021 (07:00).  
Fuente: IDEAM



Temperatura superficial máxima por  
estimación Satelital 23/07/2021  
Fuente: IDEAM

## Lluvia Registrada el 23 julio de 2021



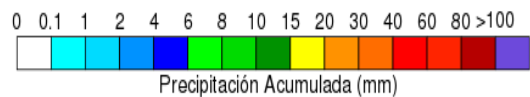
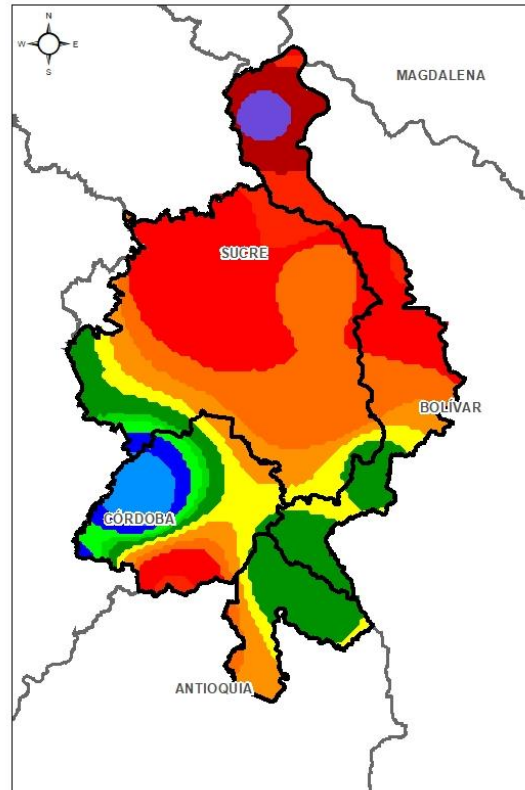
## RESUMEN DE CONDICIONES DEL DÍA 23 DE JULIO

**Precipitación:** El día de ayer se presentaron lluvias fuertes, acompañadas de ráfagas de viento y descargas eléctricas en horas de la noche y madrugada en toda La Mojana.

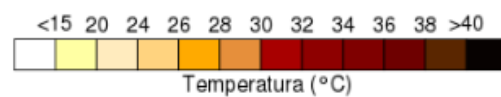
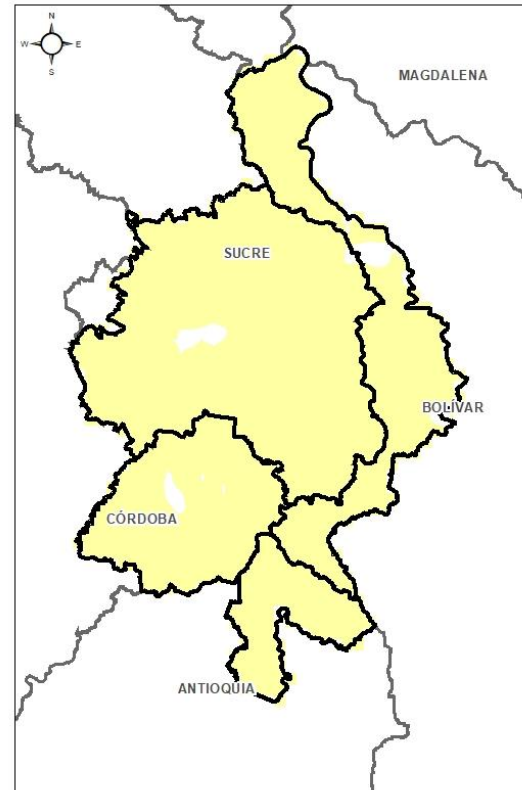
**Temperatura:** Se registró una temperatura máxima de 36,8°C el día 23 de julio a las 15:00 horas en el municipio de Ayapel, y una mínima de 22,2°C en la madrugada del 24 de julio en el municipio de San Marcos.



# 1.1 CONDICIONES METEOROLÓGICAS ANTECEDENTES

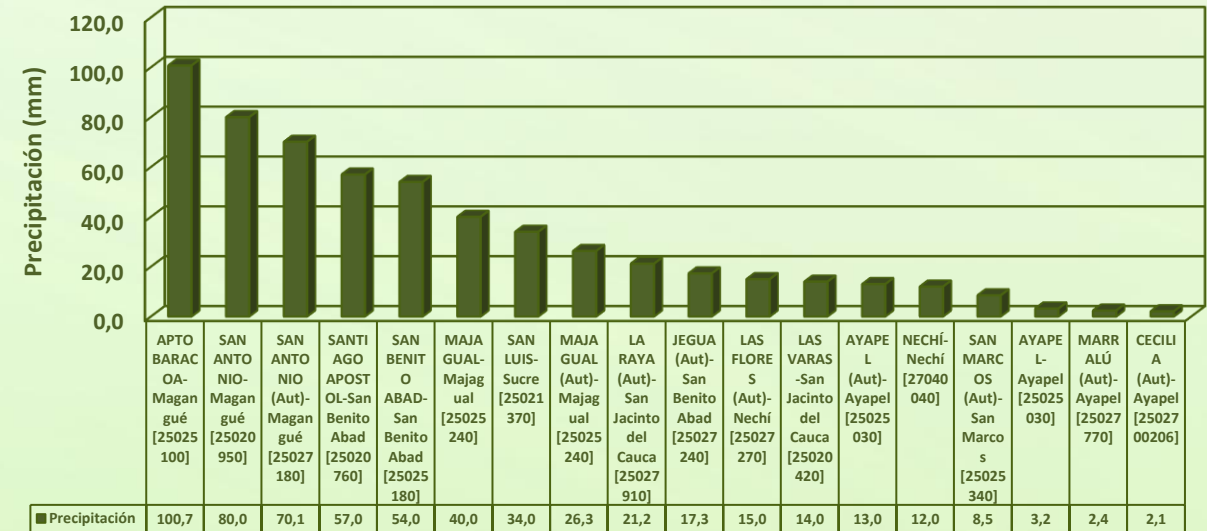


Precipitación acumulada  
24/07/2021 (07:00) – 25/07/2021 (07:00).  
Fuente: IDEAM



Temperatura superficial máxima por  
estimación Satelital 24/07/2021  
Fuente: IDEAM

## Lluvia Registrada el 24 julio de 2021

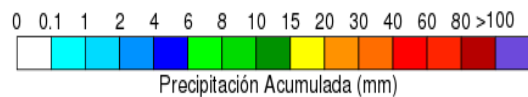
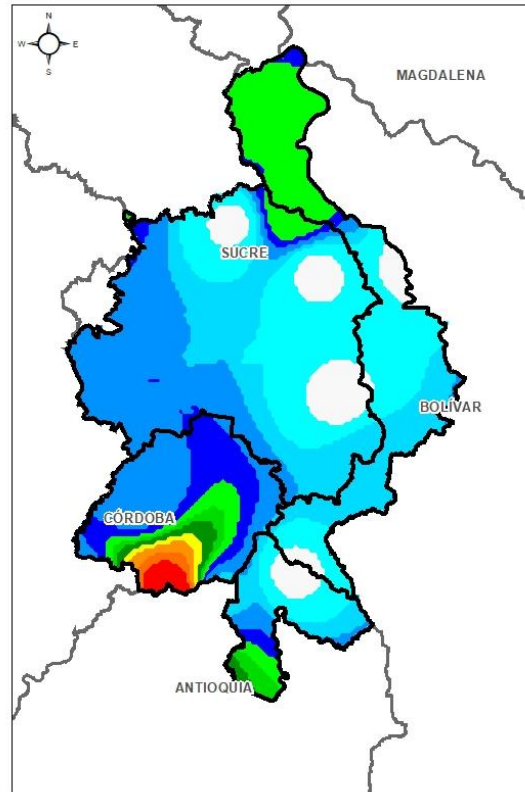


## RESUMEN DE CONDICIONES DEL DÍA 24 DE JULIO

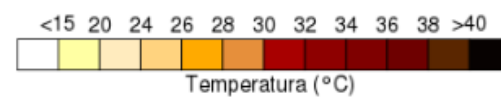
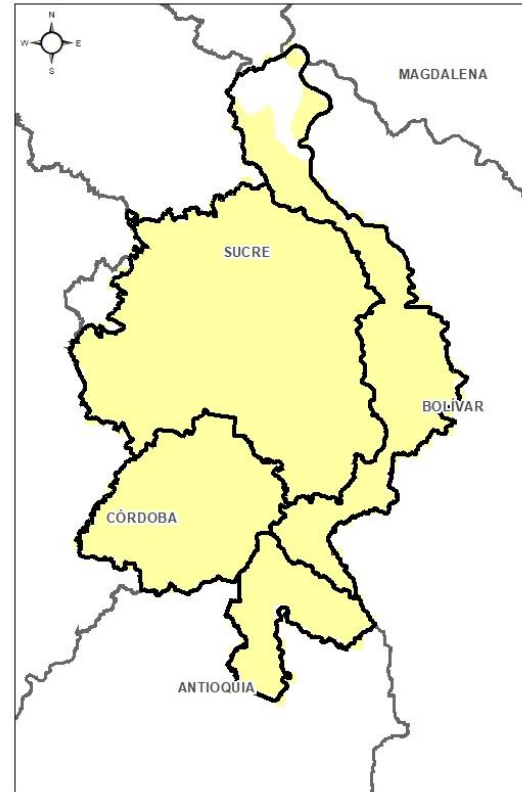
**Precipitación:** El día de ayer, durante la tarde, se mantuvo cielo parcialmente nublado en la región, luego durante la noche y madrugada se presentaron lluvias en amplios sectores del territorio mojanero.

**Temperatura:** Se registró una temperatura máxima de 31,8°C el día 24 de julio a las 16:00 horas en el municipio de San Marcos, y una mínima de 22,8°C en la madrugada del 25 de julio.

# 1.1 CONDICIONES METEOROLÓGICAS ANTECEDENTES

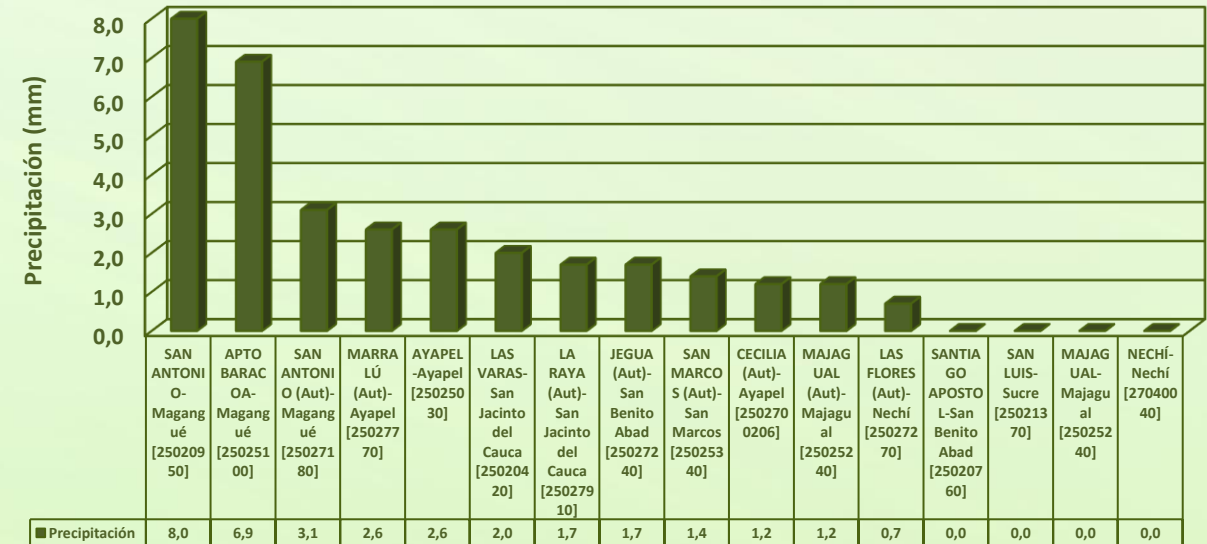


Precipitación acumulada  
25/07/2021 (07:00) – 26/07/2021 (07:00).  
Fuente: IDEAM



Temperatura superficial máxima por  
estimación Satelital 25/07/2021  
Fuente: IDEAM

## Lluvia Registrada el 25 julio de 2021



## RESUMEN DE CONDICIONES DEL DÍA 25 DE JULIO

**Precipitación:** Durante todas las jornadas (diurna y nocturna) del día de ayer prevaleció cielo nublado en la región con presencia de lluvias ligeras, en diferentes sectores de la región mojanera.

**Temperatura:** Se registró una temperatura máxima de 30,2°C el día 25 de julio a las 16:00 horas en el municipio de Ayapel, y una mínima de 23,6°C en la madrugada del 26 de julio.



## 1.2 CONDICIONES METEOROLÓGICAS ACTUALES

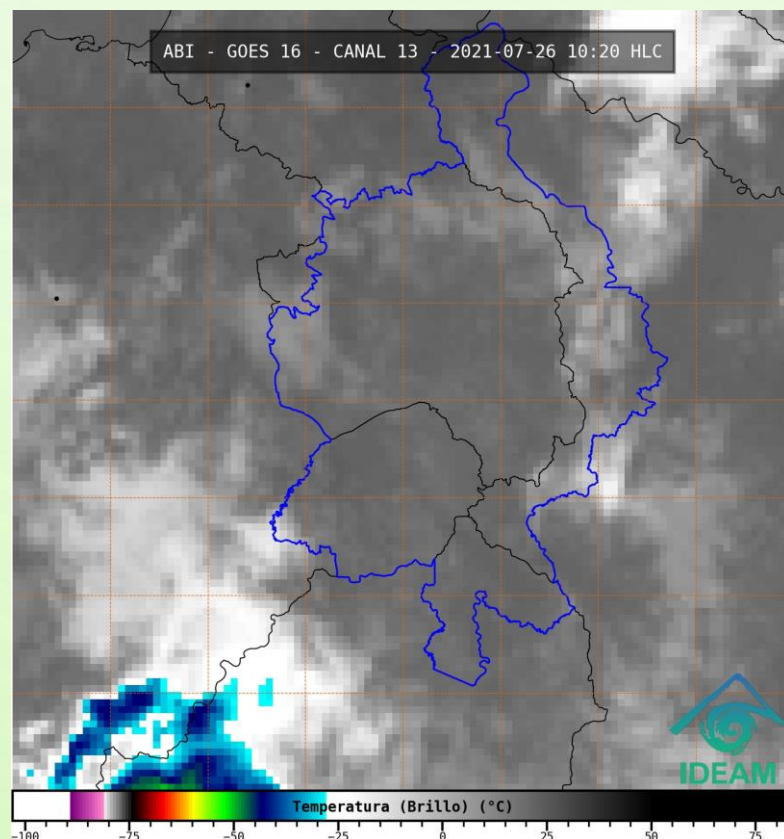


Imagen de satélite IR 10:20 HLC  
Fuente: IDEAM

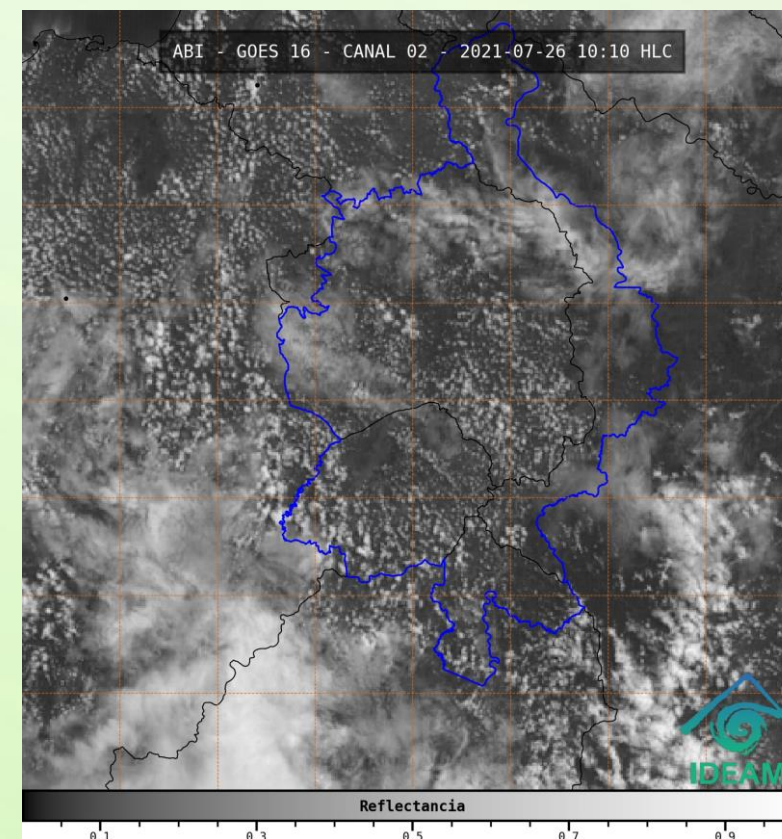
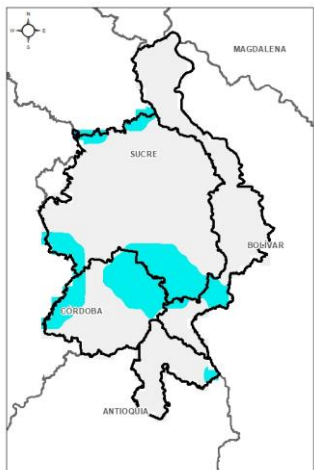


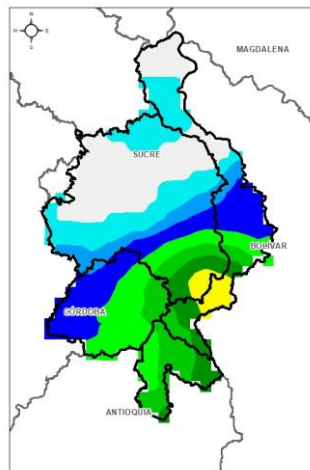
Imagen de satélite VIS 10:10 HLC  
Fuente: IDEAM

Recientemente, buen tiempo en toda la región con cielo parcialmente nublado.

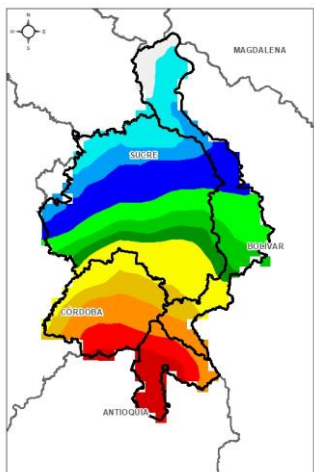
# 1.3 PRONÓSTICO METEOROLÓGICO



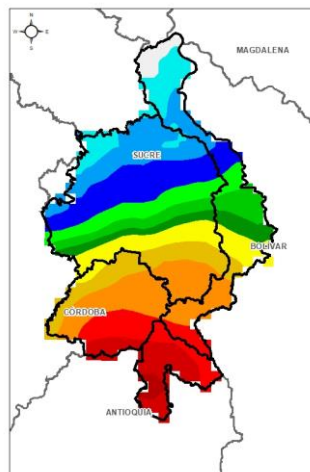
TARDE DEL 26 DE JULIO



NOCHE DEL 26 DE JULIO



MADRUGADA DEL 27 DE JULIO



ACUMULADO DEL 26 AL 27 DE JULIO



Día	Jornada	Temperatura Máxima	Nubosidad	Tipo de Precipitación	Probabilidad de lluvia(%)
LUNES 26 DE JULIO	Tarde	35°C	Parcialmente nublado	Sin lluvias	40%
	Noche	25°C	Nublado	Lluvias dispersas	80%



Pronóstico de temperaturas medias para los próximos 02 días

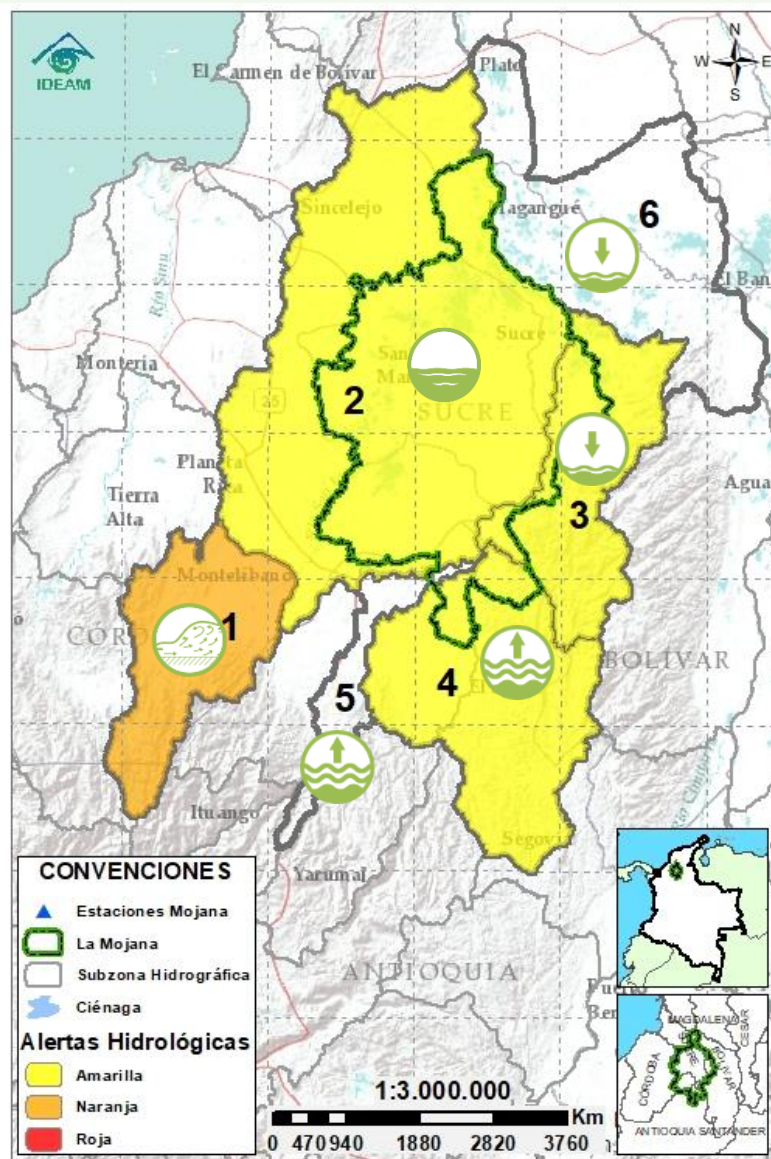
## PRONÓSTICO PARA EL LUNES 26 DE JULIO

**Precipitación:** Durante la tarde predominará cielo parcialmente nublado, con posibilidad de lluvias al final de la misma en sectores de los municipios San Marcos, Ayapel, Caimito y Magangué, luego, en horas de la noche y madrugada se espera lluvias hacia los municipios de Nechí, Ayapel, Guaranda, Majagual, Sucre Sucre, San Marcos, Achí y San Jacinto del Cauca.

**Temperatura:** Las temperaturas máximas oscilarán entre los 33°C y 35°C y las mínimas entre los 24°C y 26°C. Las sensaciones térmicas máximas estimadas oscilarán entre los 35°C y 37°C.



## 2.1 CONDICIONES HIDROLÓGICAS ANTECEDENTES



Condiciones hidrológicas antecedentes para el 25/07/2021

### CONVENCIONES DE TERMINOS HIDROLÓGICOS

	<b>Lluvias</b>	Lluvias antecedentes intensas o continuas y/o pronóstico de las mismas, las cuales pueden generar crecientes súbitas en los ríos principales y sus afluentes.
	<b>Descenso</b>	Condición de disminución de niveles.
	<b>Ascenso</b>	Condición de aumento de niveles.
	<b>Creciente súbita</b>	Fenómeno natural que se presenta en los ríos de montaña como consecuencia de la ocurrencia de lluvias intensas o torrenciales en zonas de alta pendiente del cauce principal y sus afluentes.
	<b>Tránsito de crecida</b>	Es el desplazamiento de una onda de crecida de aguas arriba hacia aguas abajo de la corriente.
	<b>Creciente por desembalse</b>	Proceso de tránsito del flujo de agua por descarga controlada desde un embalse.
	<b>Inundación</b>	Aumento en los niveles y/o caudales de los cuerpos de agua que superan la capacidad máxima de transporte o modificación de la sección transversal que la reduce, ocasionando el desbordamiento e inundación de sus zonas aledañas.
	<b>Niveles estables</b>	No se presentan fluctuaciones considerables de nivel del cuerpo de agua.



**Alerta ROJA**

**PARA TOMAR ACCIÓN** Advierte a los sistemas de prevención y atención de desastres sobre la amenaza que puede ocasionar un fenómeno con efectos adversos sobre la población, el cual requiere la atención inmediata por parte de la población y de los cuerpos de atención y socorro. Se emite una alerta sólo cuando la identificación de un evento extraordinario indique la probabilidad de amenaza inminente y cuando la gravedad del fenómeno implique la movilización de personas y equipos, interrumpiendo el normal desarrollo de sus actividades cotidianas.



**Alerta NARANJA**

**PARA PREPARARSE** Indica la presencia de un fenómeno. No implica amenaza inmediata y como tanto es catalogado como un mensaje para informarse y prepararse. El aviso implica vigilancia continua ya que las condiciones son propicias para el desarrollo de un fenómeno, sin que se requiera permanecer alerta.



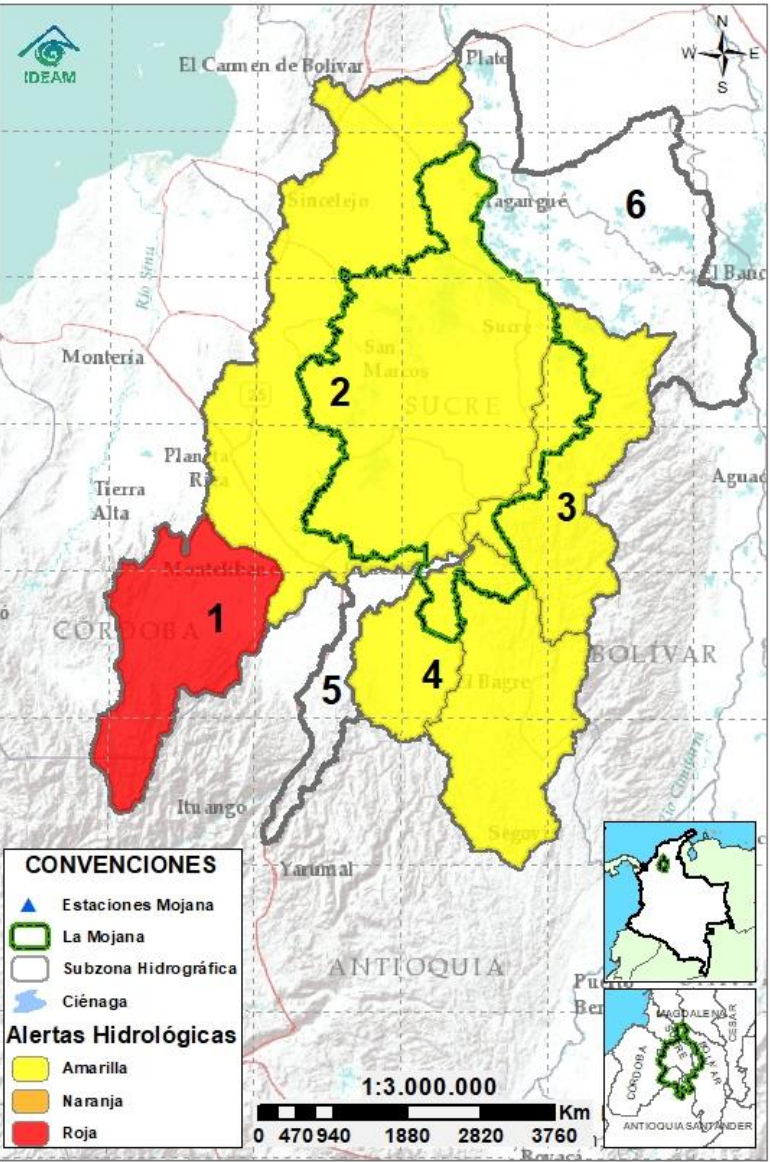
**Alerta AMARILLA**

**PARA INFORMARSE** Es un mensaje oficial por el cual se difunde información. Por lo regular se refiere a eventos observados, registrados o registrados y puede contener algunos elementos de pronóstico a manera de orientación. Por sus características pretéritas y futuras difiere del aviso y de la alerta, y por lo general no está encaminado a alertar sino a informar.

**SIN ALERTA** La información que se suministra se encuentra fuera de los umbrales de alerta.



## 2.2 CONDICIONES HIDROLÓGICAS ACTUALES



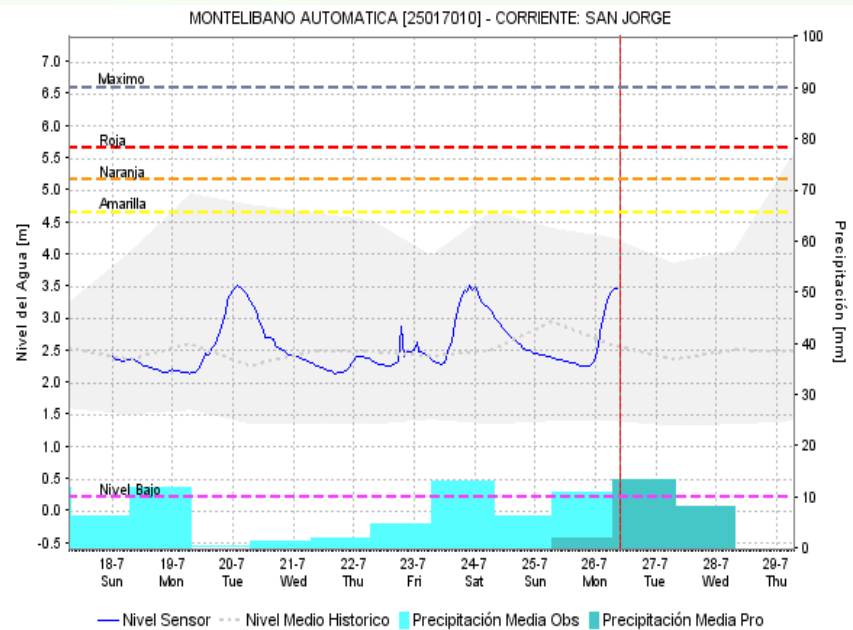
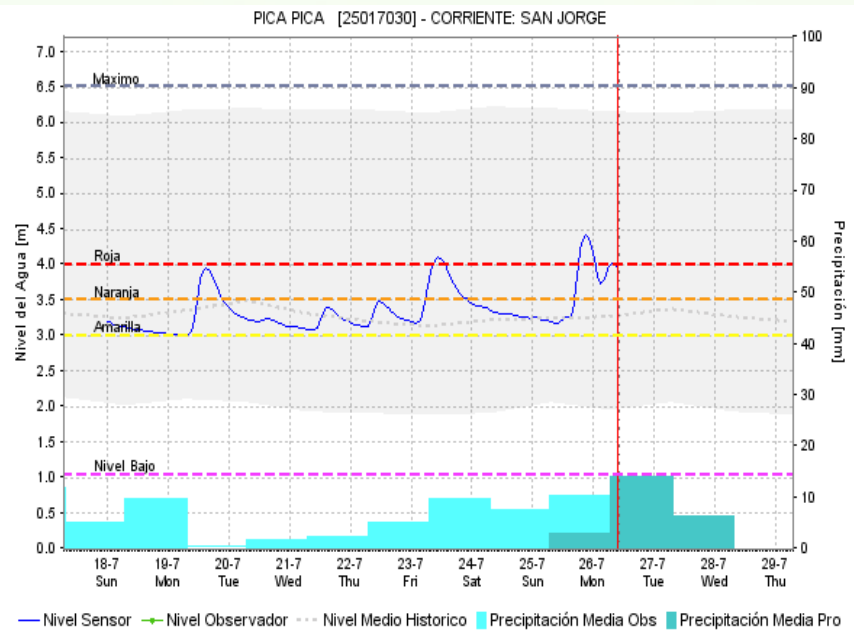
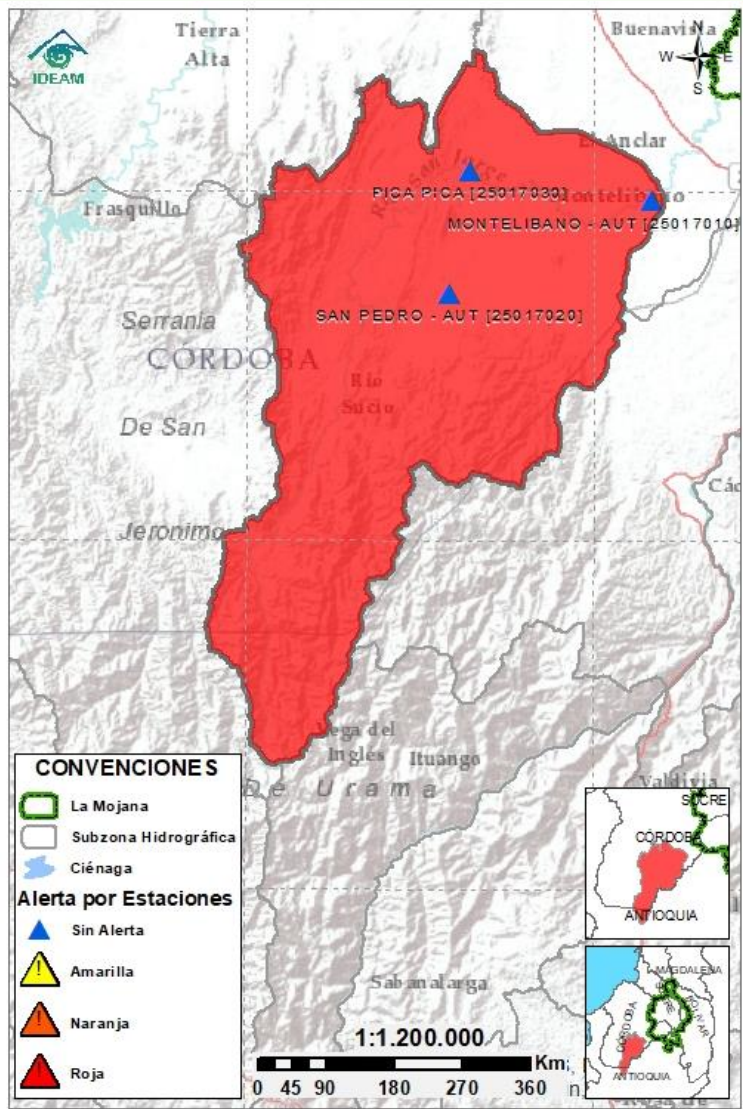
**Descripción condiciones hidrológicas:** alerta amarilla el Bajo Nechí y el Bajo Cauca, en el tramo Nechí-Magangué. A pesar de que ha predominado el descenso de niveles, no se descartan nuevos incrementos durante el día, con especial atención a partir de la noche sobre el río Nechí, así como sobre sus aportantes en los municipios de Zaragoza, Segovia, El Bagre y Nechí. En la cuenca alta del río San Jorge, se tiene alerta roja ante el incremento de niveles, por lo que se recomienda especial atención en el tramo Montelíbano-La Apartada. Para el Bajo San Jorge, durante la tarde, se prevé que inicie el ascenso del río San Jorge a la altura del corregimiento de Marralú en el municipio de Ayapel, por los aportes provenientes de la cuenca alta.

Alerta	Zona Hidrográfica	Subzona o Cuenca Hidrográfica	Condición predominante	Descripción de la alerta hidrológica
	1 Bajo Magdalena-Cauca - San Jorge	Alto San Jorge	<b>Tránsito de creciente</b>	Tránsito de creciente en el río San Jorge a la altura de la cabecera municipal de Montelíbano. No se descartan nuevos incrementos a partir de la tarde.
	2 Bajo Magdalena-Cauca - San Jorge	Bajo San Jorge	<b>Tránsito de creciente</b>	Tránsito de creciente en el río San Jorge en el tramo que recorre los municipios de La Apartada y Buenavista, condición que comenzará a reflejarse a partir de la tarde en el municipio de Ayapel.
	3 Bajo Magdalena-Cauca - San Jorge	Directos al Bajo Cauca-ciénaga La Raya entre el río Nechí y Brazo de Loba	<b>Niveles en ascenso</b>	Ascenso ligero en los niveles del río Cauca en el tramo Nechí-Magangué, condición que predominará a lo largo de las próximas horas.
	4 Nechí	Bajo Nechí y Directos al Bajo Nechí	<b>Niveles en descenso</b>	Niveles en descenso en el Bajo Nechí, condición que se espera persista en las próximas horas. No se descartan nuevos incrementos a partir de la noche, con especial atención a los municipios de El Bagre, Zaragoza, Segovia y Nechí.
Sin alerta	5 Cauca	Directos al Cauca entre Pto. Valdivia y río Nechí	<b>Niveles en ascenso</b>	Ascenso de niveles en el río Cauca en el tramo Valdivia-Nechí, condición predominante durante el día.
Sin alerta	6 Bajo Magdalena	Directos Bajo Magdalena entre El Banco y Plato	<b>Niveles en descenso</b>	Predomina el descenso de niveles el Bajo Magdalena y en el Brazo de Loba, en tanto se registra el ascenso ligero del Brazo de Mompós a la altura de Santa Ana.

**Nota 1:** Las alertas hidrológicas pueden ser corregidas y/o actualizadas en el futuro. No representa una certificación oficial del IDEAM.  
**Nota 2:** Es probable que los eventos hidrológicos reportados en las alertas emitidas no se estén presentando sobre los ríos principales sino sobre sus afluentes.  
**Nota 3:** El IDEAM recomienda a la población ribereña estar muy atenta al comportamiento de los niveles de los ríos y atender las recomendaciones que la Unidad Nacional de Gestión del Riesgo de Desastres (UNGRD) emita para la implementación de medidas de contingencia ante posibles afectaciones por desbordamientos e inundaciones.



## 2.2.1 SUBZONA HIDROGRÁFICA DEL RÍO SAN JORGE CUENCA ALTA



Subzona  
hidrográfica

Alerta

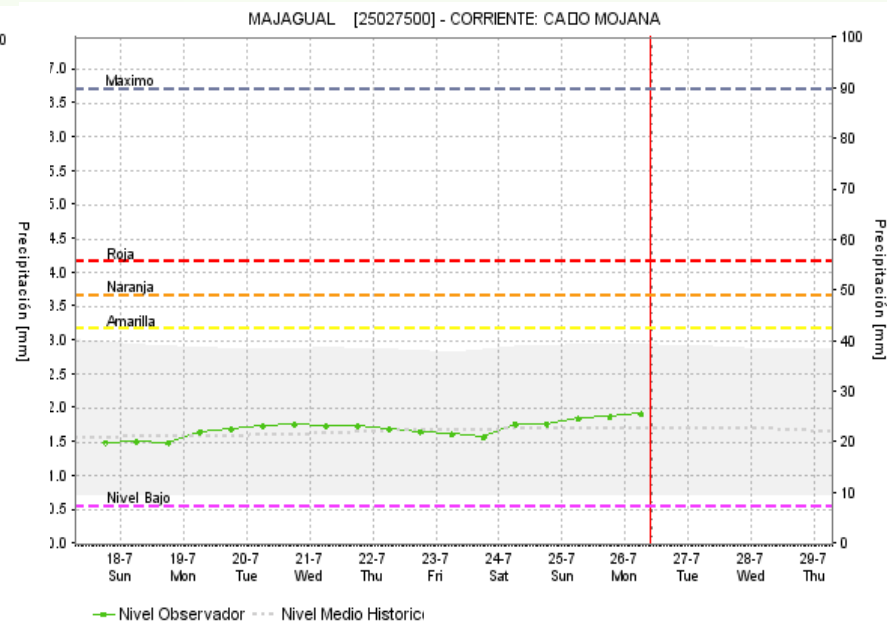
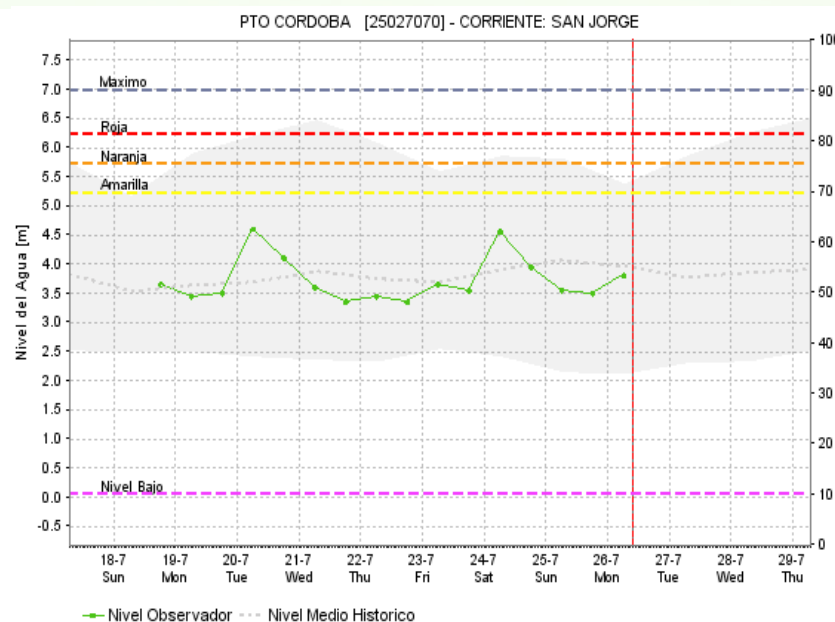
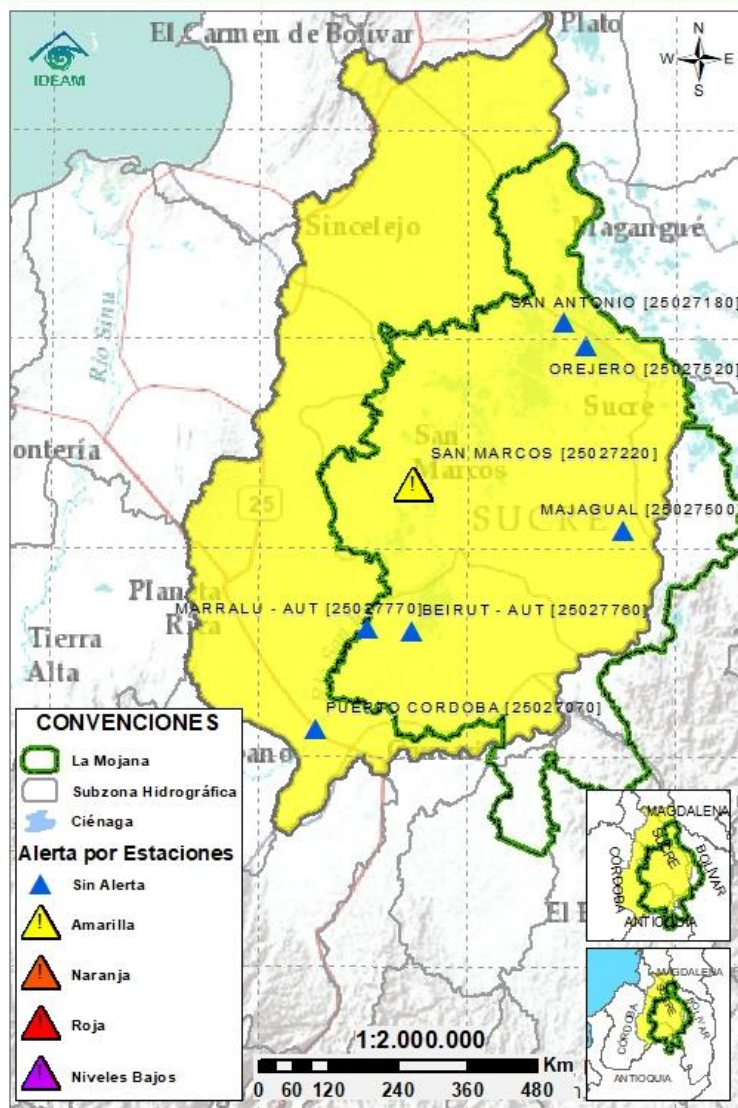
Descripción

Cuenca alta  
del río San  
Jorge



La creciente registrada la noche de ayer en el río San Jorge a la altura del corregimiento de Pica Pica, se encuentra en tránsito por la cabecera municipal de Montelibano. No se descartan nuevos incrementos a partir de la tarde.

## 2.2.2 SUBZONA HIDROGRÁFICA DEL RÍO SAN JORGE CUENCA BAJA



Subzona  
hidrográfica

Alerta

Descripción

Cuenca baja  
del río San  
Jorge

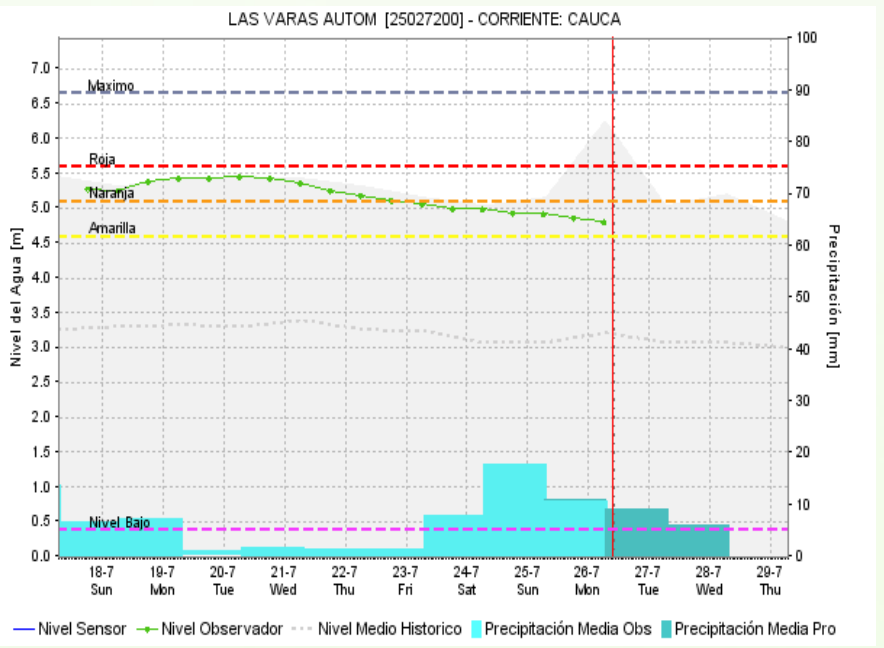
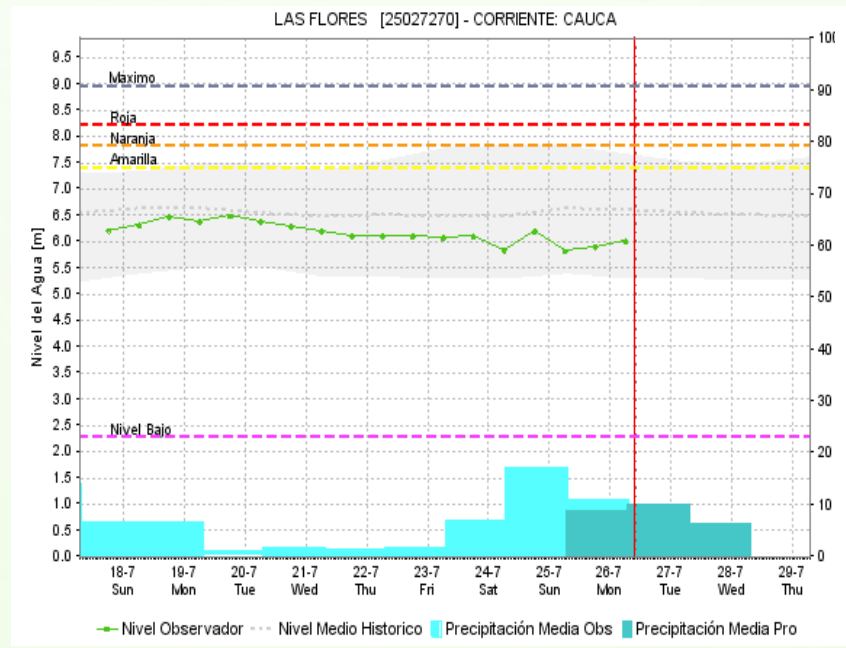
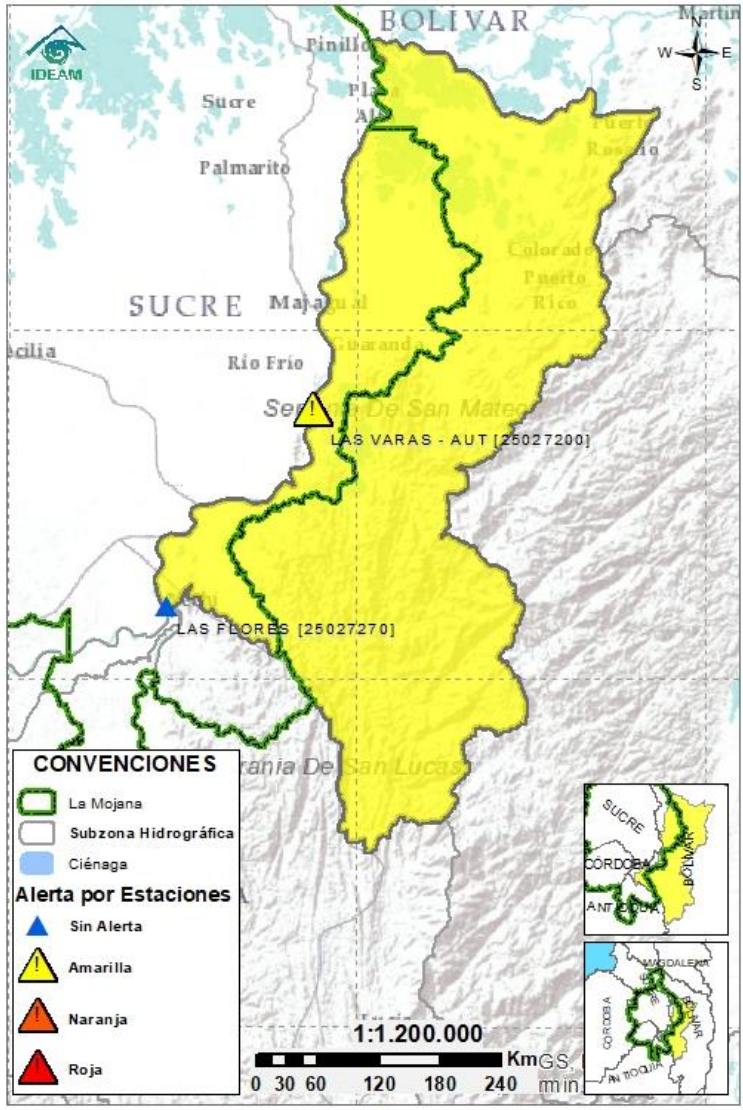



Ascenso de niveles en el río San Jorge, en su recorrido por los municipios de La Apartada y Buenavista, condición que comenzará a verse reflejada a partir de la tarde en el municipio de Ayapel. Se registran incrementos puntuales en ciénagas y caños.

Alerta puntual por **niveles bajos** en el caño San Matías a la altura de la comunidad de Caracolí, en donde se registran restricciones a la navegabilidad.

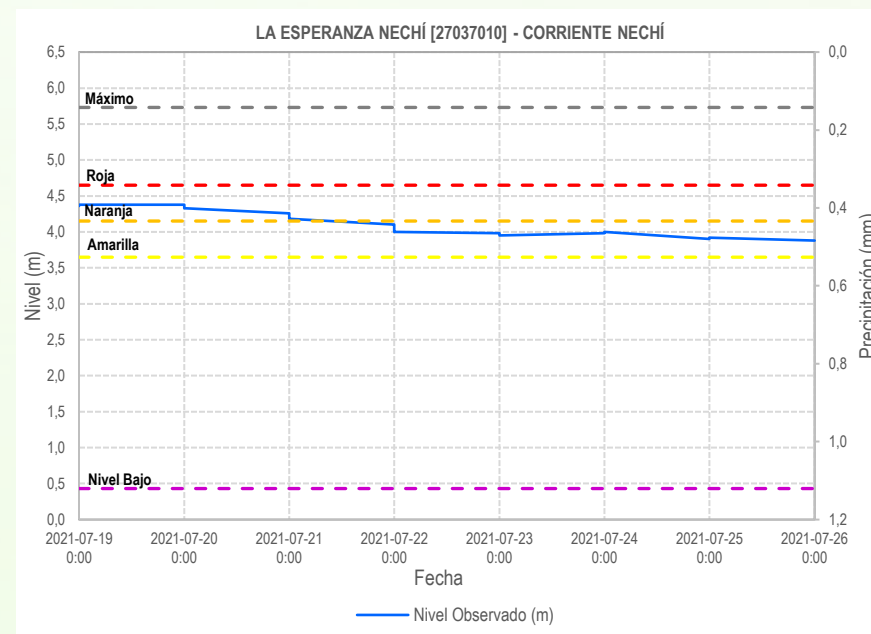
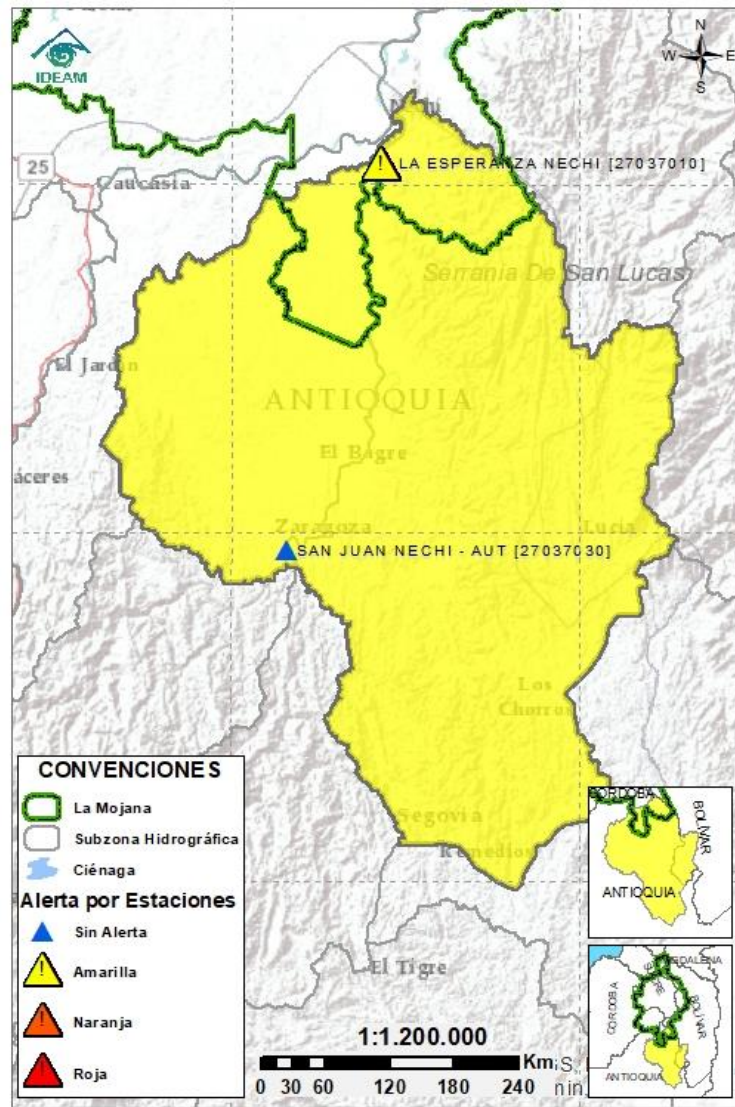


# 2.2.3 DIRECTOS AL BAJO CAUCA - CIÉNAGA LA RAYA ENTRE EL RÍO NECHÍ Y EL BRAZO DE LOBA



Subzona hidrográfica	Alerta	Descripción
Directos al bajo Cauca- Ciénaga La Raya entre el río Nechí y Brazo de Loba		Ascenso ligero de niveles en el río Cauca a la altura de los municipios de Nechí, San Jacinto del Cauca, Guaranda, Achí, Pinillos y Magangué, condición que se mantendría para el día de hoy, comportamiento similar se registra en el caño Caribona entre los municipios de San Jacinto del Cauca y Montecristo.

## 2.2.4 SUBZONA HIDROGRÁFICA DEL RÍO NECHÍ CUENCA BAJA



Subzona  
hidrográfica

Alerta

Descripción

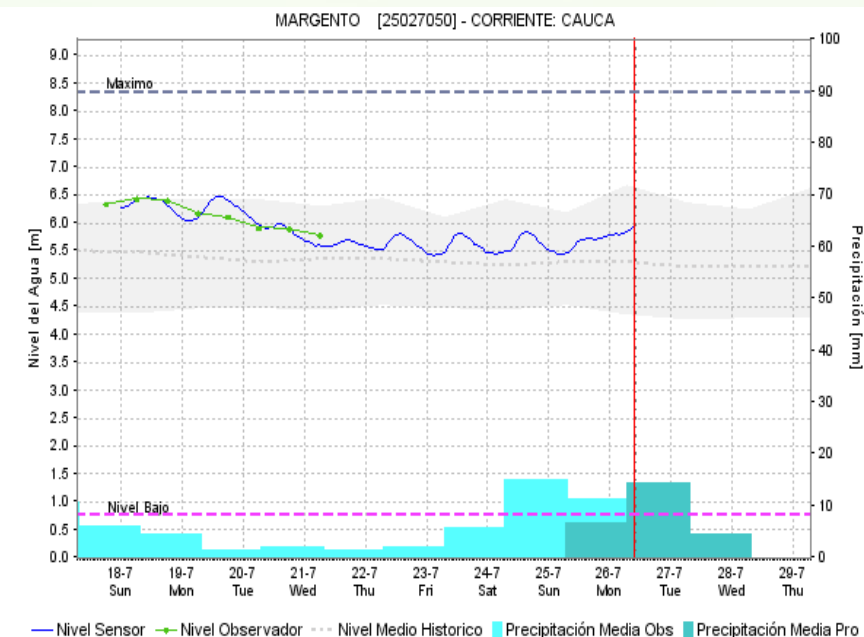
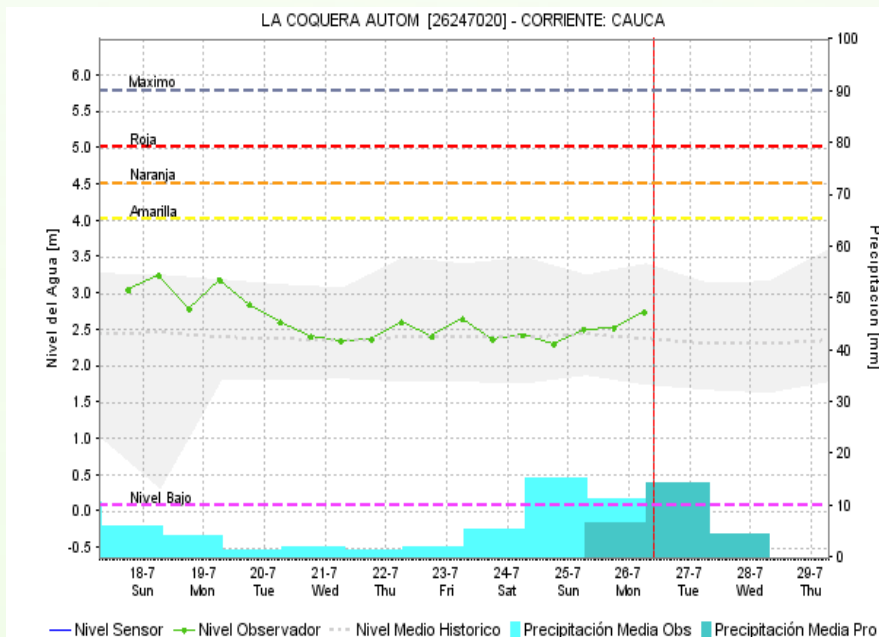
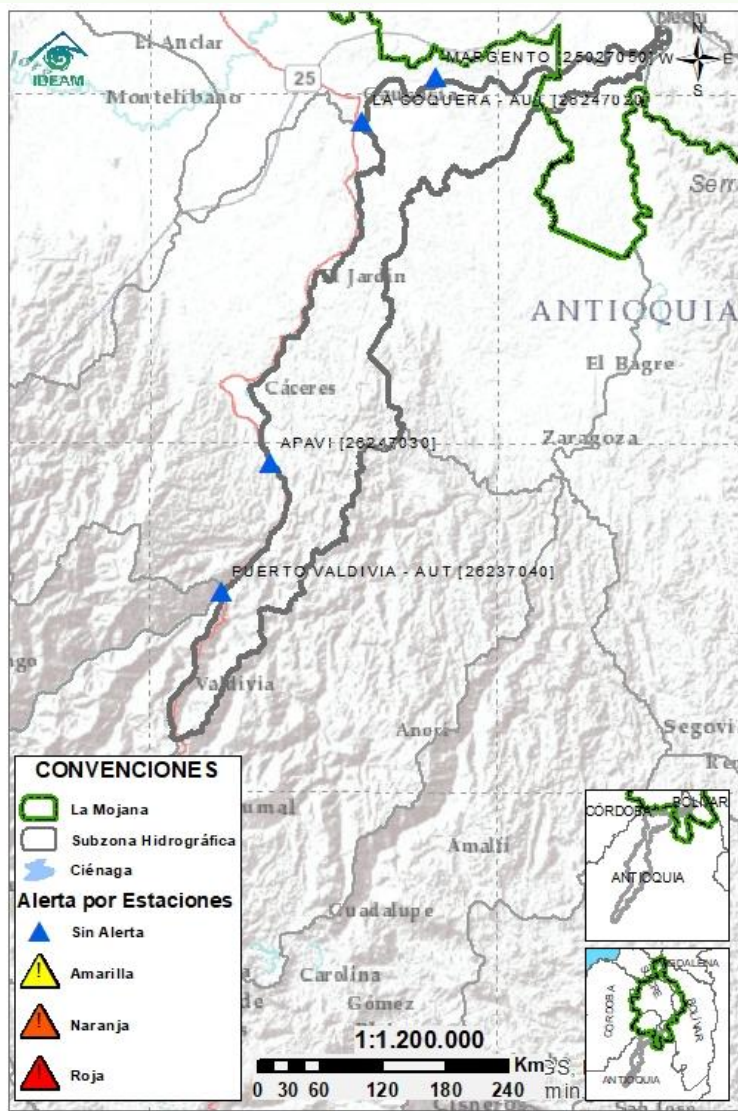
Cuenca baja  
del río Nechí



Niveles en descenso en el río Nechí a la altura del casco urbano de Nechí. No se descartan nuevos incrementos a partir de la noche, con especial atención a sus aportantes en los municipios de Segovia, Zaragoza, El Bagre y Nechí.

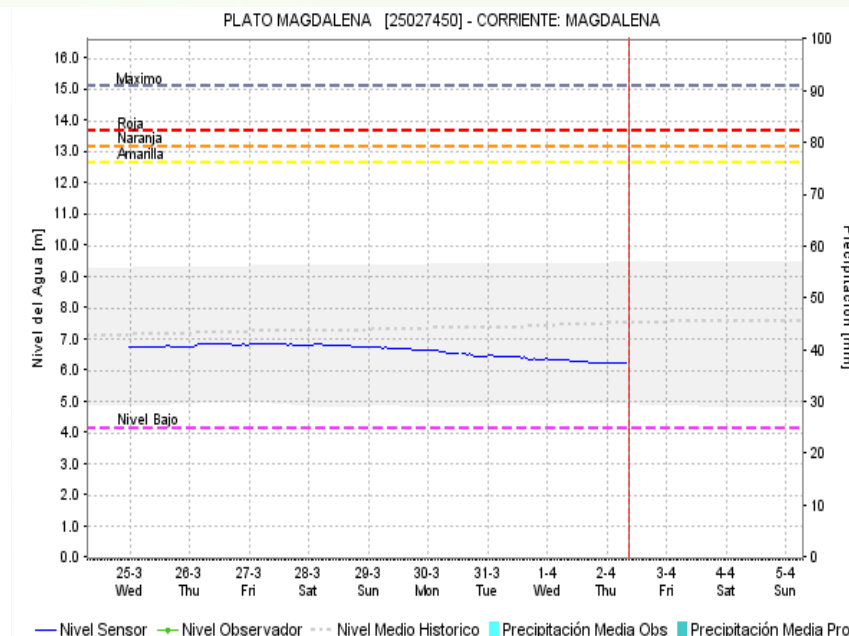
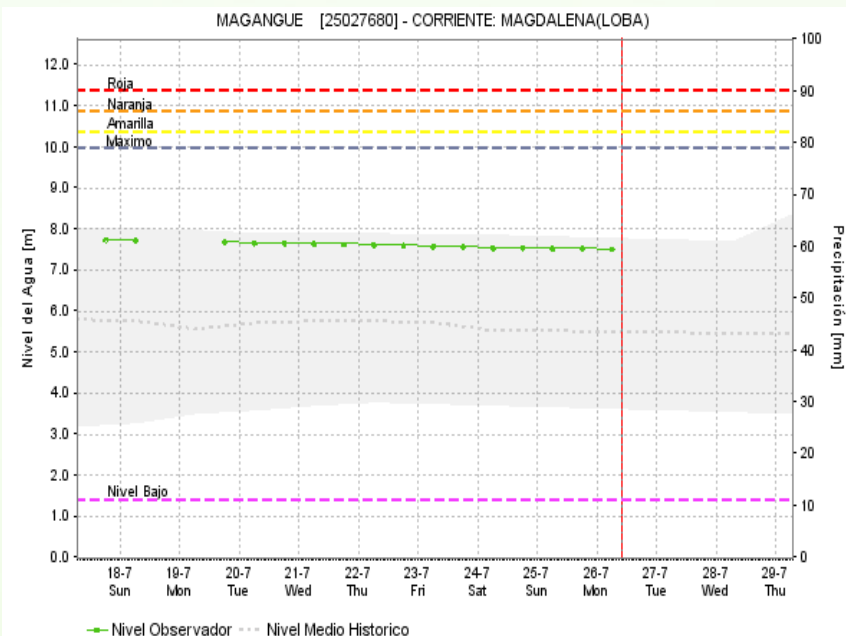
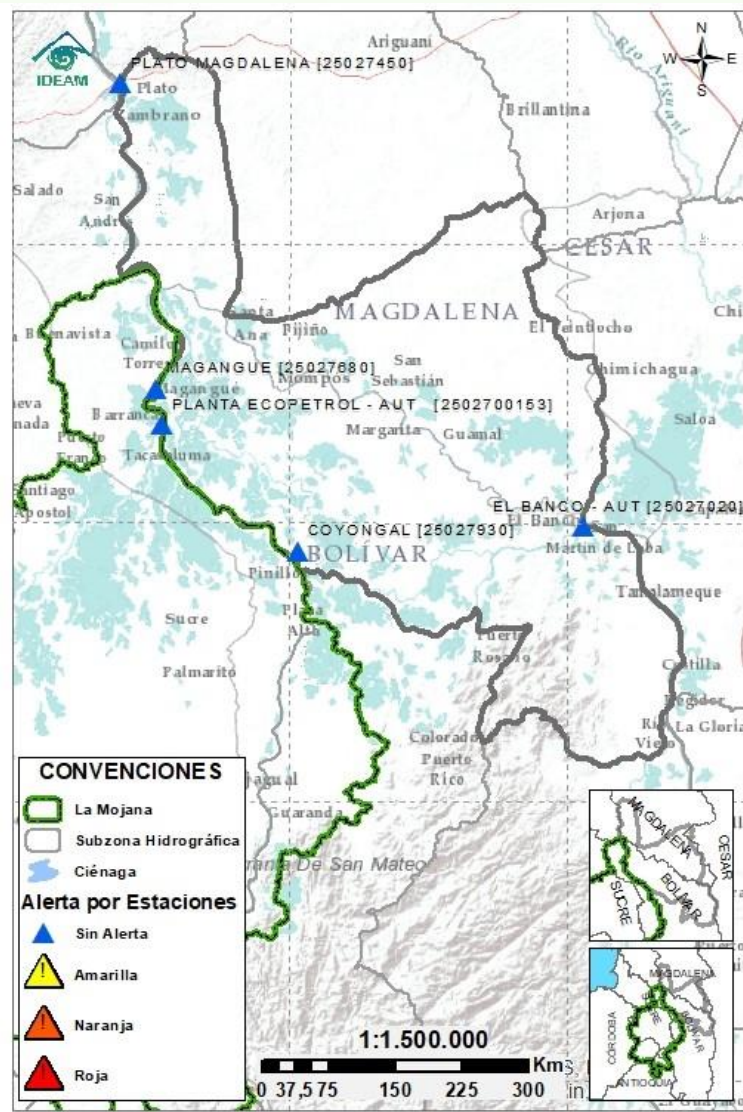


## 2.2.5 DIRECTOS AL CAUCA ENTRE PTO. VALDIVIA Y RÍO NECHÍ



Subzona hidrográfica	Alerta	Descripción
Directos al Cauca entre Pto. Valdivia y río Nechí	Sin alerta	Ascenso de niveles en el río Cauca en el tramo que recorre los municipios de Valdivia, Tarazá, Cáceres, Caucasia y Nechí, condición que persistirá a lo largo del día.

## 2.2.6 DIRECTOS AL BAJO MAGDALENA ENTRE EL BANCO Y EL PLATO



Subzona  
hidrográfica

Alerta

Descripción

Directos Bajo  
Magdalena  
entre el Banco  
y el Plato

Sin  
alerta

Predomina el descenso del río Magdalena en el tramo comprendido entre los municipios de El Banco y Plato. Así mismo, se registra descenso de niveles en el Brazo de Loba (El Banco, San Martín de Loba, Hatillo de Loba, Barranco de Loba y Pinillos).

En el Brazo de Mompós (municipios de Guamal, San Sebastián de Buenavista, Mompós, San Zenón, Talaigua Nuevo, Santa Ana y Santa Bárbara de Pinto), se registran niveles en ascenso en el tramo que recorre los municipios de Santa Ana y Talaigua Nuevo.





## Estaciones Meteorológicas Automáticas y Convencionales en la región de La Mojana

Leyenda	Estación	Municipio	Departamento	Tipo	Código
B1	Aeropuerto Baracoa	Magangué	Bolívar	Convencional	25025100
B2	Planta Ecopetrol	Magangué	Bolívar	Automática	250270153
B3	Las Varas	San Jacinto del Cauca	Bolívar	Convencional	25027200
C1	Ayapel	Ayapel	Córdoba	Convencional	25025030
C2	Caño Barro	Ayapel	Córdoba	Automática	13027040
C3	Marralú	Ayapel	Córdoba	Automática	25027770
S1	Majagual	Majagual	Sucre	Convencional	25020340
S2	San Benito Abad	San Benito Abad	Sucre	Convencional	25025180
S3	Santiago Apóstol	San Benito Abad	Sucre	Convencional	25020760
S4	San Marcos	San Marcos	Sucre	Automática	25025340
S5	San Luis	Sucre	Sucre	Convencional	25021370

## Horarios de monitoreo y pronóstico de las condiciones meteorológicas





El ambiente  
es de todos

Minambiente

## EQUIPO DE TRABAJO CRPA LA MOJANA

Elaborado por:

**RAFAEL ELÍAS MUNDARAY MAGO**, Meteorólogo  
**LIZETH NATALIA MUÑOZ HERRERA**, Hidróloga

Con la colaboración de:

**JAIRO VÉLEZ**, Profesional SIG  
**MAYERLIN SANDOVAL**, Comunicadora

**MYRIAM ANDREA CALDERÓN**,  
Asesor Sistema de Alertas Tempranas

[www.corpomojana.gov.co](http://www.corpomojana.gov.co)

**Correo Electrónico:**

[corpomojana@corpomojana.gov.co](mailto:corpomojana@corpomojana.gov.co)

Cra. 21 # 21 A – 44 San Marcos - Sucre

Teléfono: (+575) 295 5347

**YOLANDA GONZALEZ HERNÁNDEZ**,

Directora General IDEAM.

**DANIEL USECHE SAMUDIO**,

Jefe Oficina del Servicio de Pronósticos y Alertas

[www.ideam.gov.co/](http://www.ideam.gov.co/)

**Correos electrónicos:**

[servicio@ideam.gov.co](mailto:servicio@ideam.gov.co),

[alertas@ideam.gov.co](mailto:alertas@ideam.gov.co)

Calle 25 d # 96b - 70, piso 3. Bogotá, D.C.

Teléfono: 307 5625 ext. 1334 - 1336.

**LILIANA QUIROZ**, Directora General de la Corporación para el  
Desarrollo Sostenible de La Mojana y el San Jorge –  
CORPOMOJANA.

**ÉDGAR ORTIZ PABÓN**, Gerente del Fondo Adaptación

**DIANA ISABEL DIAZ**, Coordinadora del Proyecto  
Mojana Clima y Vida.

